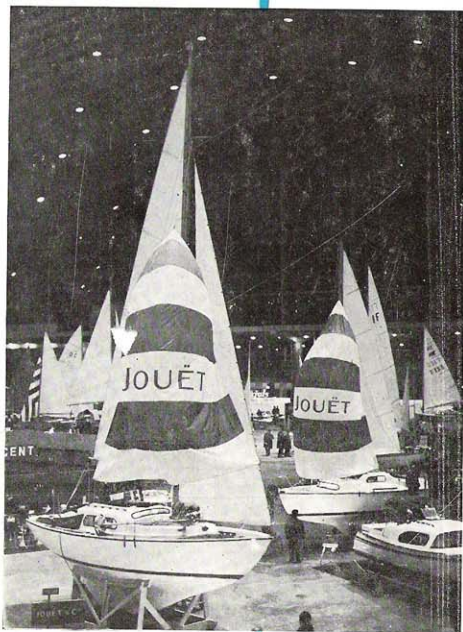


TRITON

“ Clou ” du SALON de la plaisance, le TRITON commence en Europe la fulgurante carrière qu’il a connue aux USA. 300 TRITONS ont navigué cette année, et en 1962 la série dépassera les 450 unités.

Pour la croisière à 4 et même 6 personnes TRITON n’a pas son pareil. Sa construction soignée en plastique limitant au maximum l’entretien fait du TRITON le voilier le plus économique dans son utilisation.

C’est l’un des 4 modèles de voiliers livrés par notre société, gamme qui sera bientôt complétée par 2 voiliers habitables de 19’ et 26’.



- TRITON** : 8 m 60 x 2 m 55 x 1 m 20. Sloop de croisière
GOLIF : 6 m 50 x 2 m 26 x 0 m 96. Sloop de croisière
CAP-HORN : 6 m 50 x 2 m 27 x 0 m 60. Dériveur de croisière
PICOTEUX : 5 m 15 x 1 m 98 x 0 m 68. Canot de pêche

Autres productions
Canots bretons
Dinghies
NYMPHÉA
ONDINE
SIRÈNE

64, quai de Seine
SARTROUVILLE
Tél. 962-37-22



P. Jouvët & C^{ie}

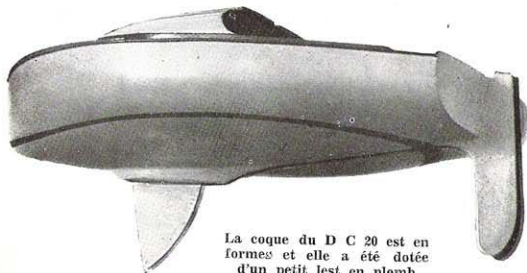
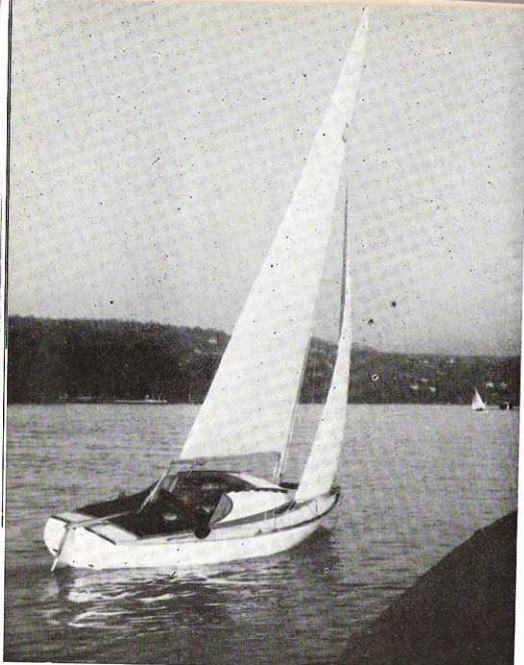
Les Cahiers du YACHTING

REVUE MENSUELLE DE LA NAVIGATION DE PLAISANCE



Le D C 20

Nouveau
dériveur
à cabine
pour la
compétition
et la
promenade
sur les plans
d'eau inté-
rieurs et
maritimes



La coque du D C 20 est en formes et elle a été dotée d'un petit lest en plomb

18

Le DC 20 (dériveur cruiser de 20 m²) est un nouveau dériveur à cabine, dessiné par Georges Silvant, répondant à un programme analogue à celui du Bélouga dessiné il y a dix-huit ans environ. C'est un bateau à double usage, compétition rivière et mer, et suffisamment sûr pour entreprendre pendant les vacances de petites croisières de port à port.

Le DC 20 est un bateau en formes construit en bois moulé et plastique armé de 12 mm d'épaisseur. L'ossature est constituée de deux carlingues longitudinales reliées par des varangues et cloisons transversales. Bien que pur Cériveur, il est doté d'une petite quille en plomb.

Avec son bouchain légèrement au-dessus de la flottaison, le DC 20 a immédiatement pris, lors des essais, les quelques degrés de gîte nécessaires par petit temps du bon appui de la voilure. Par contre, lorsqu'il est souqué, il devient de plus en plus raide, tout en ayant dans les risées des accélérations dignes des plus modernes dériveurs.

Jacques Lebrun a participé à la mise au point. Il l'a essayé notamment avec cinq équipiers et cent kilos de lest supplémentaire, placé le long du puits de dérive : le DC 20 s'est révélé, ainsi chargé, aussi rapide et maniable.

C'est un sloop avec voile marconi. Le mât est à bascule. Le gréement est en acier inox et la voilure en tergal. Les aménagements comportent deux couchettes ainsi que des placards. Une unité en version classe C ou « JOG » est actuellement en cours de finition et nous aurons l'occasion d'en reparler.

Le cockpit est auto-videur ; le plancher est incliné vers le tableau arrière où ont été prévus deux larges dallots. Le dessous du cockpit ainsi que le dessous des couchettes forment caissons étanches avec postes de visite.

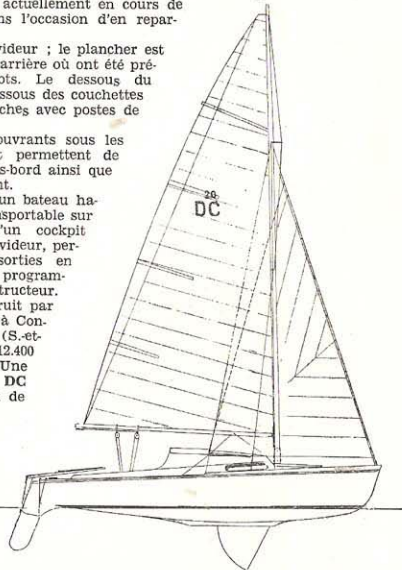
De grands coffres ouvrants sous les banquettes de cockpit permettent de ranger un moteur hors-bord ainsi que le matériel d'armement.

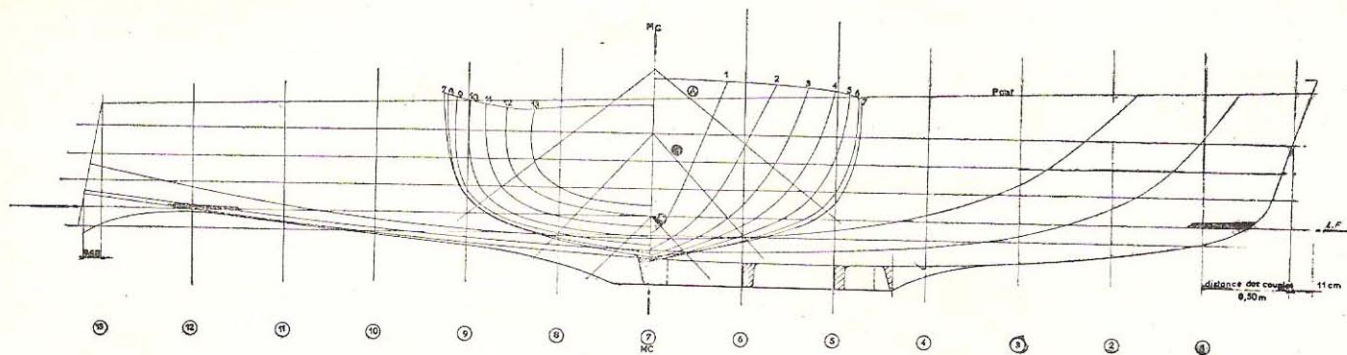
Le DC 20 est donc un bateau habitable facilement transportable sur remorque, pourvu d'un cockpit spacieux bien qu'auto-videur, permettant d'agréables sorties en famille. Il répond au programme fixé par son constructeur.

Le DC 20 est construit par les Chantiers Silvant, à Conflans-Sainte-Honorine (S.-et-O.), et son prix est de 12.400 NF avec voile tergal. Une version standard du DC 20 est prévue au prix de 10.900 NF.

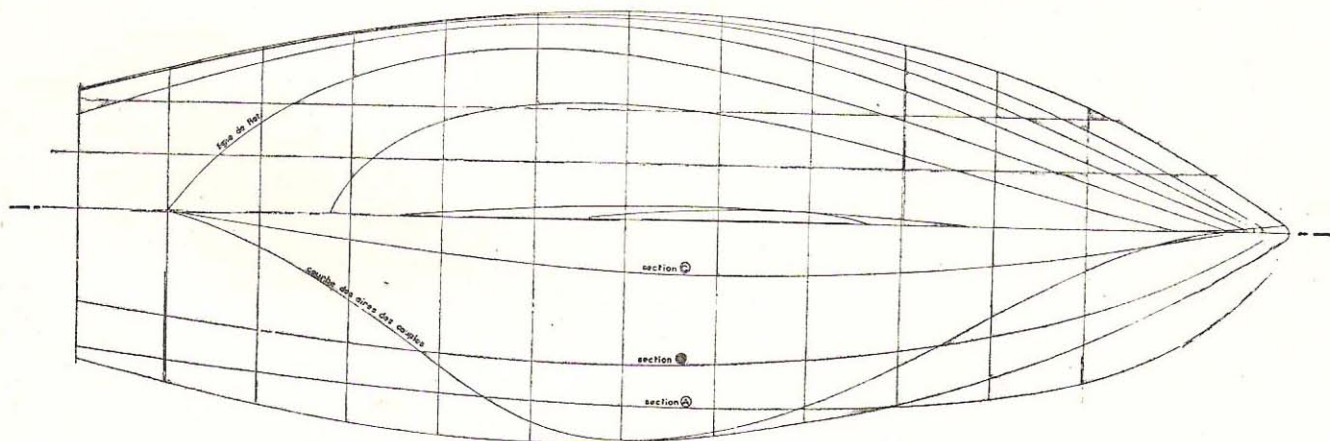
Caractéristiques

Long. hors tout	6 m. 70
Long. flot.	5 m. 80
Bau maximum ..	2 m. 25
Tirant eau coque	0 m. 35
T. eau dér. bas.	1 m. 70
Poids	750 kgs
Voilure	20 m ²

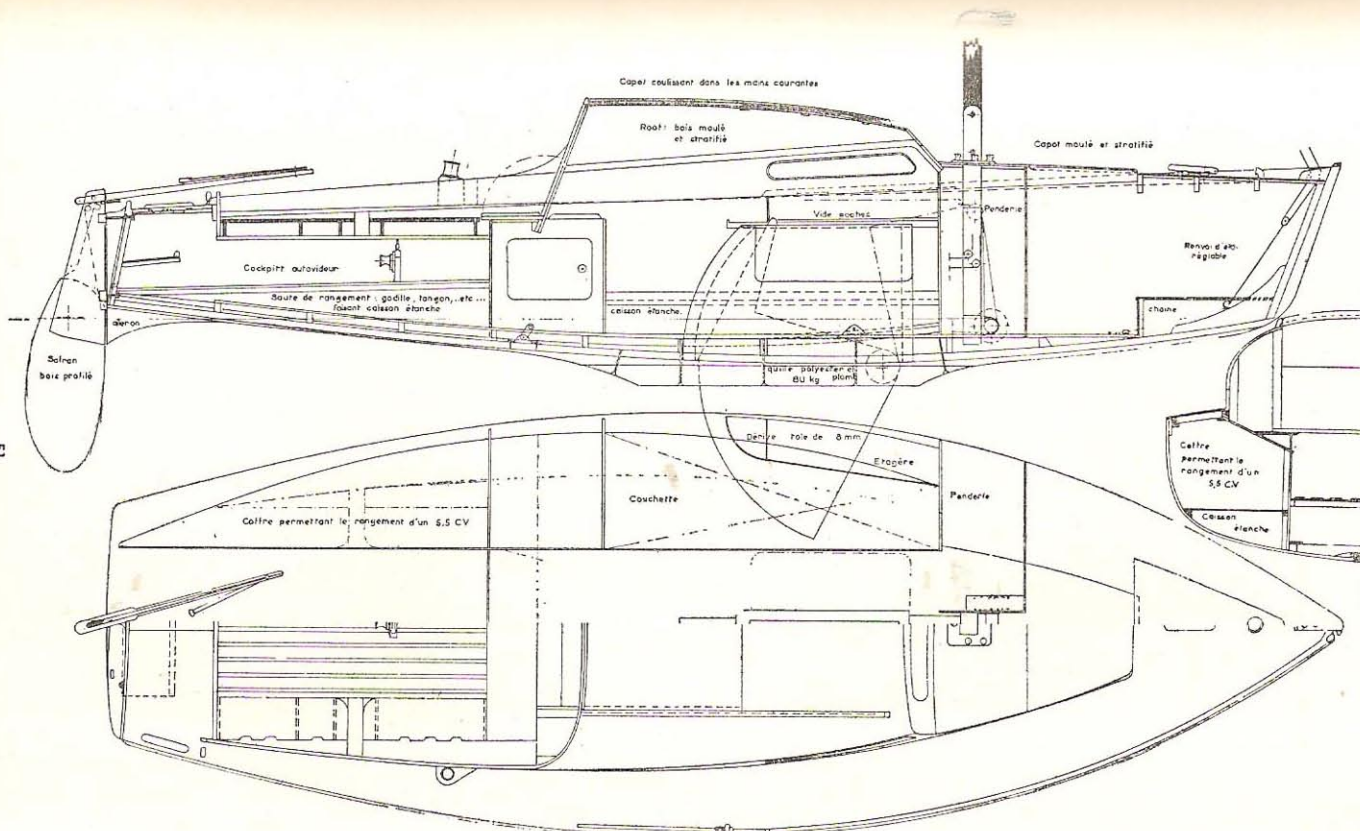




50



Le DC 20, plans de formes ramenés au 1/40°



51

Le DC 20, plans d'aménagements ramenés au 1/40°